

# 国家粮食局部门决算

(2014 年度)

# 目 录

## **第一部分 国家粮食局概况**

- 一、主要职责
- 二、部门决算单位构成

## **第二部分 国家粮食局 2014 年度部门决算表**

- 一、收入支出决算总表
- 二、收入决算表
- 三、支出决算表
- 四、财政拨款收入支出决算总表
- 五、一般公共预算财政拨款支出决算表
- 六、一般公共预算财政拨款基本支出决算表
- 七、一般公共预算财政拨款“三公”经费支出决算表
- 八、政府性基金预算财政拨款收入支出决算表

## **第三部分 国家粮食局 2014 年度部门决算情况说明**

- 一、国家粮食局 2014 年度收支决算总体情况说明
- 二、国家粮食局 2014 年度收入决算情况说明
- 三、国家粮食局 2014 年度支出决算情况说明
- 四、国家粮食局 2014 年度一般公共预算财政拨款支出决算情况说明
- 五、国家粮食局 2014 年度一般公共预算财政拨款基本支出决算情况说明

六、国家粮食局 2014 年度一般公共预算财政拨款“三公”经费支出  
决算情况说明

七、国家粮食局 2014 年度机关运行经费支出情况

八、国家粮食局 2014 年度政府采购支出情况

九、国家粮食局 2014 年度国有资产占用情况

#### **第四部分 名词解释**

## 第一部分 国家粮食局概况

### 一、主要职责

（一）研究提出全国粮食宏观调控、总量平衡以及粮食流通的中长期规划、进出口总量计划和收储、动用中央储备粮的建议，拟订粮食流通体制改革方案并组织实施，推动国有粮食企业改革，研究提出现代粮食流通产业发展战略的建议。

（二）承担粮食监测预警和应急责任，负责全国粮食流通宏观调控的具体工作，研究提出粮食最低收购价原则的建议，指导协调最低收购价粮食等政策性粮食购销和粮食产销合作。

（三）起草全国粮食流通和中央储备粮管理的法律法规草案和有关政策并监督执行，制定粮食流通、粮食库存监督检查制度并组织实施，负责对粮食收购、储存环节的粮食质量和原粮卫生进行监督管理。

（四）负责粮食流通的行业管理，制定行业发展规划、政策，拟订有关国家标准，指导粮食收购市场准入标准的制定并组织实施，指导粮食流通的科技进步、技术改造和新技术推广，拟订国家粮食质量标准，制定粮食储存、运输的技术规范并监督执行，开展粮食流通的对外合作与交流。

（五）承担中央储备粮行政管理责任，会同有关部门研究提出中央储备粮的规模、总体布局和收购、销售、进出口总量计划，会同有关部门审批中央储备粮轮换计划并监督实施，监督检查中

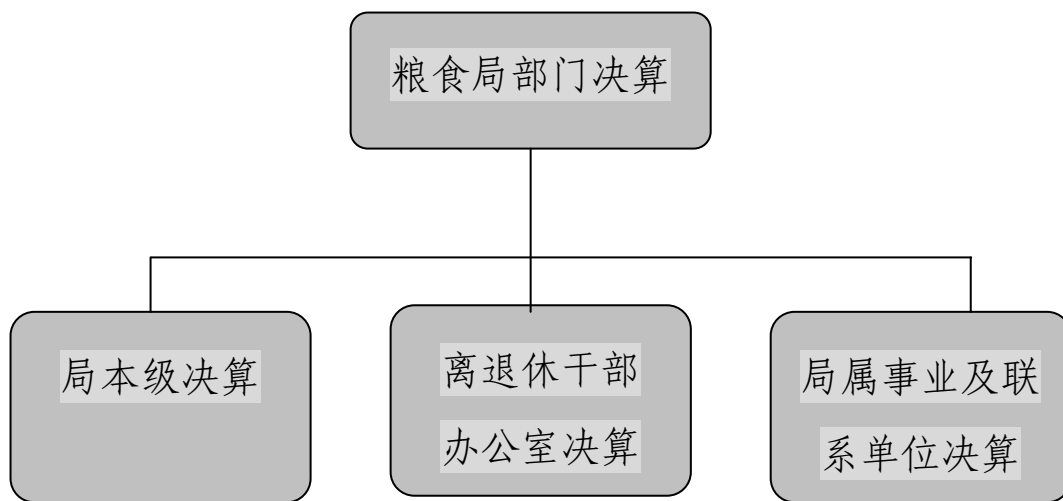
央储备粮的数量、质量和储存安全，制定中央储备粮管理的技术规范并监督执行，指导中国储备粮管理总公司的业务。

（六）拟订全国粮食市场体系建设与发展规划并组织实施，编制粮食流通、仓储、加工设施建设规划，管理有关粮食流通设施国家投资项目。

（七）承办国务院及国家发展和改革委员会交办的其他事项。

## 二、部门决算单位构成

从决算单位构成看，国家粮食局部门决算包括：局本级决算、离退休干部办公室决算、局属事业及联系单位决算。



纳入国家粮食局2014年度部门决算汇编范围的国家粮食局本级和二级预算单位详细情况见下表：

序号	单位名称	单位性质
1	国家粮食局本级	行政单位
2	国家粮食局离退休干部办公室	行政单位
3	国家粮食局机关服务中心	财政补助事业单位
4	中国粮食研究培训中心	经费自理事业单位
5	国家粮油信息中心	经费自理事业单位
6	国家粮食局军粮供应服务中心	参照公务员法管理的事业单位
7	国家粮食局标准质量中心	财政补助事业单位
8	国家粮食局科学研究院	财政补助事业单位
9	中国粮食经济杂志社	经费自理事业单位
10	国家粮食局粮食交易协调中心	经费自理事业单位
11	中国粮食行业协会	其他单位
12	中国粮油学会	其他单位
13	中国粮食经济学会	其他单位

## 第二部分 国家粮食局 2014 年度部门决算表

- 一、收入支出决算总表
- 二、收入决算表
- 三、支出决算表
- 四、财政拨款收入支出决算总表
- 五、一般公共预算财政拨款支出决算表
- 六、一般公共预算财政拨款基本支出决算表
- 七、一般公共预算财政拨款“三公”经费支出决算表
- 八、政府性基金预算财政拨款收入支出决算表

## 收入支出决算总表

公开01表  
单位：万元

部门：国家粮食局

收入			支出		
项 目	行次	决算数	项 目	行次	决算数
栏 次		1	栏 次		2
一、财政拨款收入	1	48,844.06	一、一般公共服务支出	29	607.10
二、上级补助收入	2	41.30	二、外交支出	30	
三、事业收入	3	7,292.75	三、国防支出	31	
四、经营收入	4	257.66	四、公共安全支出	32	
五、附属单位上缴收入	5		五、教育支出	33	
六、其他收入	6	2,765.73	六、科学技术支出	34	25,249.00
	7		七、文化体育与传媒支出	35	
	8		八、社会保障和就业支出	36	3,192.61
	9		九、医疗卫生与计划生育支出	37	
	10		十、节能环保支出	38	
	11		十一、城乡社区支出	39	
	12		十二、农林水支出	40	
	13		十三、交通运输支出	41	
	14		十四、资源勘探信息等支出	42	2,500.00
	15		十五、商业服务业等支出	43	
	16		十六、金融支出	44	
	17		十七、援助其他地区支出	45	
	18		十八、国土海洋气象等支出	46	
	19		十九、住房保障支出	47	748.06
	20		二十、粮油物资储备支出	48	22,985.05
	21		二十一、国债还本付息支出	49	
	22		二十二、其他支出	50	
	23			51	
<b>本年收入合计</b>	24	59,201.50	<b>本年支出合计</b>	52	55,281.82
用事业基金弥补收支差额	25		结余分配	53	410.03
年初结转和结余	26	22,083.70	年末结转和结余	54	25,593.35
	27			55	
<b>合计</b>	28	81,285.20	<b>合计</b>	56	81,285.20

注：1、本表反映部门本年度的总收支和年末结转结余情况。

2、根据政府信息公开有关要求，此表数据未包含涉及国家机密事项的有关信息。



## 收入决算表

部门：国家粮食局

公开02表

单位：万元

项 目		本年收入合计	财政拨款收入	上级补助收入	事业收入	经营收入	附属单位上缴收入	其他收入
功能分类科目编码	科目名称							
栏次		1	2	3	4	5	6	7
合计		59,201.50	48,844.06	41.30	7,292.75	257.66		2,765.73
201	一般公共服务支出	861.48			825.17			36.31
20117	质量技术监督与检验检疫事务	73.00			73.00			
2011709	标准化管理	73.00			73.00			
20129	群众团体事务	788.48			752.17			36.31
2012999	其他群众团体事务支出	788.48			752.17			36.31
206	科学技术支出	24,094.50	20,503.41		2,210.50	172.62		1,207.98
20603	应用研究	23,147.52	19,556.43		2,210.50	172.62		1,207.98
2060301	机构运行	6,637.52	3,046.43		2,210.50	172.62		1,207.98
2060302	社会公益研究	16,510.00	16,510.00					
20605	科技条件与服务	900.00	900.00					
2060503	科技条件专项	900.00	900.00					
20699	其他科学技术支出	46.98	46.98					
2069999	其他科学技术支出	46.98	46.98					
208	社会保障和就业支出	4,029.00	3,244.95					784.05
20805	行政事业单位离退休	4,029.00	3,244.95					784.05
2080501	归口管理的行政单位离退休	3,450.50	2,707.13					743.37
2080502	事业单位离退休	14.73	14.73					
2080503	离退休人员管理机构	563.77	523.09					40.68
215	资源勘探信息等支出	3,000.00	3,000.00					
21505	工业和信息产业监管	3,000.00	3,000.00					
2150510	工业和信息产业支持	3,000.00	3,000.00					
221	住房保障支出	745.60	445.00		173.75			126.86
22102	住房改革支出	745.60	445.00		173.75			126.86
2210201	住房公积金	352.62	270.00		82.62			
2210202	提租补贴	86.43	80.00		6.43			
2210203	购房补贴	306.55	95.00		84.70			126.86
222	粮油物资储备支出	26,470.92	21,650.70	41.30	4,083.34	85.04		610.54
22201	粮油事务	26,470.92	21,650.70	41.30	4,083.34	85.04		610.54
2220101	行政运行	1,908.70	1,644.75	13.30				250.65
2220102	一般行政管理事务	1,542.50	1,492.70		49.80			
2220103	机关服务	1,279.99	56.53		1,154.16			69.29
2220104	粮食财务与审计支出	370.00	300.00		70.00			
2220105	粮食信息统计	116.10	85.00		31.10			
2220106	粮食专项业务活动	16,786.88	13,684.74		2,727.02	85.04		290.08
2220150	事业运行	149.98	121.98	28.00				
2220199	其他粮油事务支出	4,316.76	4,265.00		51.25			0.51

注：1、本表反映部门本年度取得的各项收入情况。

2、根据政府信息公开有关要求，此表数据未包含涉及国家机密事项的有关信息。

## 支出决算表

公开03表  
单位：万元

部门：国家粮食局

项 目		本年支出合计	基本支出	项目支出	上缴上级支出	经营支出	对附属单位补助支出
功能分类科目编码	科目名称						
栏次		1	2	3	4	5	6
合计		55,281.81	15,784.79	39,436.97		60.05	
201	一般公共服务支出	607.10	566.60	40.50			
20117	质量技术监督与检验检疫事务	40.50		40.50			
2011709	标准化管理	40.50		40.50			
20129	群众团体事务	566.60	566.60				
2012999	其他群众团体事务支出	566.60	566.60				
206	科学技术支出	25,249.00	6,577.61	18,671.39			
20603	应用研究	25,169.09	6,577.61	18,591.48			
2060301	机构运行	6,577.61	6,577.61				
2060302	社会公益研究	18,591.48		18,591.48			
20605	科技条件与服务	40.14		40.14			
2060503	科技条件专项	40.14		40.14			
20699	其他科学技术支出	39.78		39.78			
2069999	其他科学技术支出	39.78		39.78			
208	社会保障和就业支出	3,192.61	3,192.61				
20805	行政事业单位离退休	3,192.61	3,192.61				
2080501	归口管理的行政单位离退休	2,696.78	2,696.78				
2080502	事业单位离退休	10.00	10.00				
2080503	离退休人员管理机构	485.84	485.84				
215	资源勘探信息等支出	2,500.00		2,500.00			
21505	工业和信息产业监管	2,500.00		2,500.00			
2150510	工业和信息产业支持	2,500.00		2,500.00			
221	住房保障支出	748.06	748.06				
22102	住房改革支出	748.06	748.06				
2210201	住房公积金	356.38	356.38				
2210202	提租补贴	86.25	86.25				
2210203	购房补贴	305.43	305.43				
222	粮油物资储备支出	22,985.04	4,699.91	18,225.09		60.05	
22201	粮油事务	22,985.04	4,699.91	18,225.09		60.05	
2220101	行政运行	1,502.92	1,502.92				
2220102	一般行政管理事务	1,426.67	80.73	1,345.94			
2220103	机关服务	1,253.87	1,253.87				
2220104	粮食财务与审计支出	402.02	70.00	332.02			
2220105	粮食信息统计	148.32	13.07	135.25			
2220106	粮食专项业务活动	15,138.13	1,623.46	13,454.62		60.05	
2220150	事业运行	144.10	116.10	28.00			
2220199	其他粮油事务支出	2,969.01	39.75	2,929.26			

注：1、本表反映部门本年度各项支出情况。  
2、根据政府信息公开有关要求，此表数据未包含涉及国家机密事项的有关信息。

## 财政拨款收入支出决算总表

公开04表  
单位：万元

部门：国家粮食局

收入			支出				
项 目	行次	金 额	项 目	行次	合 计	一般公共预算 财政拨款	政府性基金预算 财政拨款
栏 次		1	栏 次		2	3	4
一、一般公共预算财政拨款	1	48,844.06	一、一般公共服务支出	30			
二、政府性基金预算财政拨款	2		二、外交支出	31			
	3		三、国防支出	32			
	4		四、公共安全支出	33			
	5		五、教育支出	34			
	6		六、科学技术支出	35	21,848.20	21,848.20	
	7		七、文化体育与传媒支出	36			
	8		八、社会保障和就业支出	37	2,862.49	2,862.49	
	9		九、医疗卫生与计划生育支出	38			
	10		十、节能环保支出	39			
	11		十一、城乡社区支出	40			
	12		十二、农林水支出	41			
	13		十三、交通运输支出	42			
	14		十四、资源勘探信息等支出	43	2,500.00	2,500.00	
	15		十五、商业服务业等支出	44			
	16		十六、金融支出	45			
	17		十七、援助其他地区支出	46			
	18		十八、国土海洋气象等支出	47			
	19		十九、住房保障支出	48	447.46	447.46	
	20		二十、粮油物资储备支出	49	18,803.63	18,803.63	
	21		二十一、国债还本付息支出	50			
	22		二十二、其他支出	51			
	23			52			
<b>本年收入合计</b>	24	48,844.06	<b>本年支出合计</b>	53	46,461.78	46,461.78	
年初财政拨款结转和结余	25	7,808.32	年末结转和结余	54	10,190.60	10,190.60	
一般公共预算财政拨款	26	7,808.32		55			
政府性基金预算财政拨款	27			56			
	28			57			
<b>合 计</b>	29	56,652.38	<b>合 计</b>	58	56,652.38	56,652.38	

注：1、本表反映部门本年度一般公共预算财政拨款和政府性基金预算财政拨款的总收支和年末结转结余情况。  
2、根据政府信息公开有关要求，此表数据未包含涉及国家机密事项的有关信息。

## 一般公共预算财政拨款支出决算表

部门：国家粮食局

公开05表  
单位：万元

项 目		本年支出合计	基本支出	项目支出
功能分类 科目编码	科目名称			
栏次		1	2	3
合计		46,461.78	8,070.04	38,391.74
206	科学技术支出	21,848.20	3,176.81	18,671.39
20603	应用研究	21,768.29	3,176.81	18,591.48
2060301	机构运行	3,176.81	3,176.81	
2060302	社会公益研究	18,591.48		18,591.48
20605	科技条件与服务	40.14		40.14
2060503	科技条件专项	40.14		40.14
20699	其他科学技术支出	39.78		39.78
2069999	其他科学技术支出	39.78		39.78
208	社会保障和就业支出	2,862.49	2,862.49	
20805	行政事业单位离退休	2,862.49	2,862.49	
2080501	归口管理的行政单位离退休	2,380.49	2,380.49	
2080502	事业单位离退休	10.00	10.00	
2080503	离退休人员管理机构	472.00	472.00	
215	资源勘探信息等支出	2,500.00		2,500.00
21505	工业和信息产业监管	2,500.00		2,500.00
2150510	工业和信息产业支持	2,500.00		2,500.00
221	住房保障支出	447.46	447.46	
22102	住房改革支出	447.46	447.46	
2210201	住房公积金	273.76	273.76	
2210202	提租补贴	79.82	79.82	
2210203	购房补贴	93.87	93.87	
222	粮油物资储备支出	18,803.63	1,583.28	17,220.35
22201	粮油事务	18,803.63	1,583.28	17,220.35
2220101	行政运行	1,432.63	1,432.63	
2220102	一般行政管理事务	1,345.94		1,345.94
2220103	机关服务	34.55	34.55	
2220104	粮食财务与审计支出	289.36		289.36
2220105	粮食信息统计	135.25		135.25
2220106	粮食专项业务活动	12,537.35		12,537.35
2220150	事业运行	116.10	116.10	
2220199	其他粮油事务支出	2,912.45		2,912.45

注：1、本表反映部门本年度一般公共预算财政拨款实际支出情况。

2、根据政府信息公开有关要求，此表数据未包含涉及国家机密事项的有关信息。

## 一般公共预算财政拨款基本支出决算表

部门：国家粮食局

公开06表  
单位：万元

项 目		本年支出合计	人员经费	公用经费
经济分类 科目编码	科目名称			
栏次		1	2	3
合计		8,070.04	5,945.41	2,124.63
301	工资福利支出	2,501.43	2,501.43	
30101	基本工资	1,252.10	1,252.10	
30102	津贴补贴	823.33	823.33	
30103	奖金	26.86	26.86	
30104	社会保障缴费	5.52	5.52	
30107	绩效工资	325.41	325.41	
30199	其他工资福利支出	68.21	68.21	
302	商品和服务支出	1,822.11		1,822.11
30201	办公费	260.74		260.74
30202	印刷费	23.93		23.93
30203	咨询费	9.41		9.41
30204	手续费	0.60		0.60
30205	水费	27.18		27.18
30206	电费	152.34		152.34
30207	邮电费	84.41		84.41
30208	取暖费	235.01		235.01
30209	物业管理费	340.66		340.66
30211	差旅费	82.65		82.65
30212	因公出国（境）费用	33.52		33.52
30213	维修（护）费	108.52		108.52
30214	租赁费	8.59		8.59
30215	会议费	78.51		78.51
30216	培训费	10.96		10.96
30217	公务接待费	17.73		17.73
30218	专用材料费	3.25		3.25
30226	劳务费	5.96		5.96
30227	委托业务费	138.14		138.14
30228	工会经费	63.81		63.81
30229	福利费	20.89		20.89
30231	公务用车运行维护费	85.08		85.08
30239	其他交通费用	0.93		0.93
30299	其他商品和服务支出	29.29		29.29
303	对个人和家庭的补助	3,443.98	3,443.98	
30301	离休费	834.65	834.65	
30302	退休费	1,549.06	1,549.06	
30304	抚恤金	223.04	223.04	
30305	生活补助	14.56	14.56	
30307	医疗费	309.66	309.66	
30311	住房公积金	324.45	324.45	
30312	提租补贴	80.90	80.9	
30313	购房补贴	93.87	93.87	
30399	其他对个人和家庭的补助支出	13.79	13.79	
310	其他资本性支出	302.52		302.52
31002	办公设备购置	70.57		70.57
31003	专用设备购置	215.90		215.9
31099	其他资本性支出	16.05		16.05

注：本表反映部门本年度一般公共预算财政拨款基本支出明细情况。

## 一般公共预算财政拨款“三公”经费支出决算表

部门：国家粮食局

公开07表  
单位：万元

2014年度预算数						2014年度决算数					
合计	因公出国 (境)费	公务用车购置及运行费			公务接待费	合计	因公出国 (境)费	公务用车购置及运行费			公务接待费
		小计	公务用车 购置费	公务用车 运行费				小计	公务用车 购置费	公务用车 运行费	
1	2	3	4	5	6	7	8	9	10	11	12
656.82	194.84	272.3		272.3	189.68	386.37	145.06	198.61		198.61	42.7

注：2014年度预算数为“三公”经费年初预算数，决算数是包括当年财政拨款预算和以前年度结转结余资金安排的实际支出。

## 政府性基金预算财政拨款收入支出决算表

公开08表  
单位：万元

部门：国家粮食局

项 目		上年结转和结余	本年收入	本年支出			年末结转和结余
功能分类 科目编码	科目名称			小计	基本支出	项目支出	
栏次		1	2	3	4	5	6
合计							

注：1、本表反映部门本年度政府性基金预算财政拨款收入支出及结转和结余情况。  
2、国家粮食局没有政府性基金收入，也没有使用政府性安排的基金支出，故本表无数据。

## 第三部分 国家粮食局 2014 年度部门决算情况说明

### 一、关于国家粮食局 2014 年度收支决算总体情况说明

国家粮食局 2014 年度总收入 81285.20 万元，总支出 81285.20 万元。与 2013 年度相比，收、支总计各增加 21973.81 万元，增长 37.05%。具体情况如下：

#### （一）收入总计 81285.20 万元

**1.财政拨款收入** 48844.06 万元，为中央财政当年拨付的资金。比 2013 年决算增加 16178.38 万元，增长 49.53%。主要原因：一是经批准，我局 2014 年设立工业和信息产业支持的基建项目，财政部当年追加我局 2014 年度资源勘探信息等（类）工业和信息产业监管（款）工业和信息产业支持（项）预算；二是我局粮油物资储备（类）财政拨款收入增加。

**2.事业收入** 7292.75 万元，为事业单位开展专业业务活动及辅助活动取得的收入。比 2013 年决算增加 1356.46 万元，增长 22.85%。主要原因是部分单位根据工作需要开展的专业业务活动有所增加。

**3.经营收入** 257.66 万元，为事业单位在专业业务活动及辅助活动之外开展非独立核算经营活动取得的收入。比 2013 年决算减少 755.51 万元，下降 74.57%。主要原因是部分单位 2014 年开展的非独立核算经营活动有所减少。

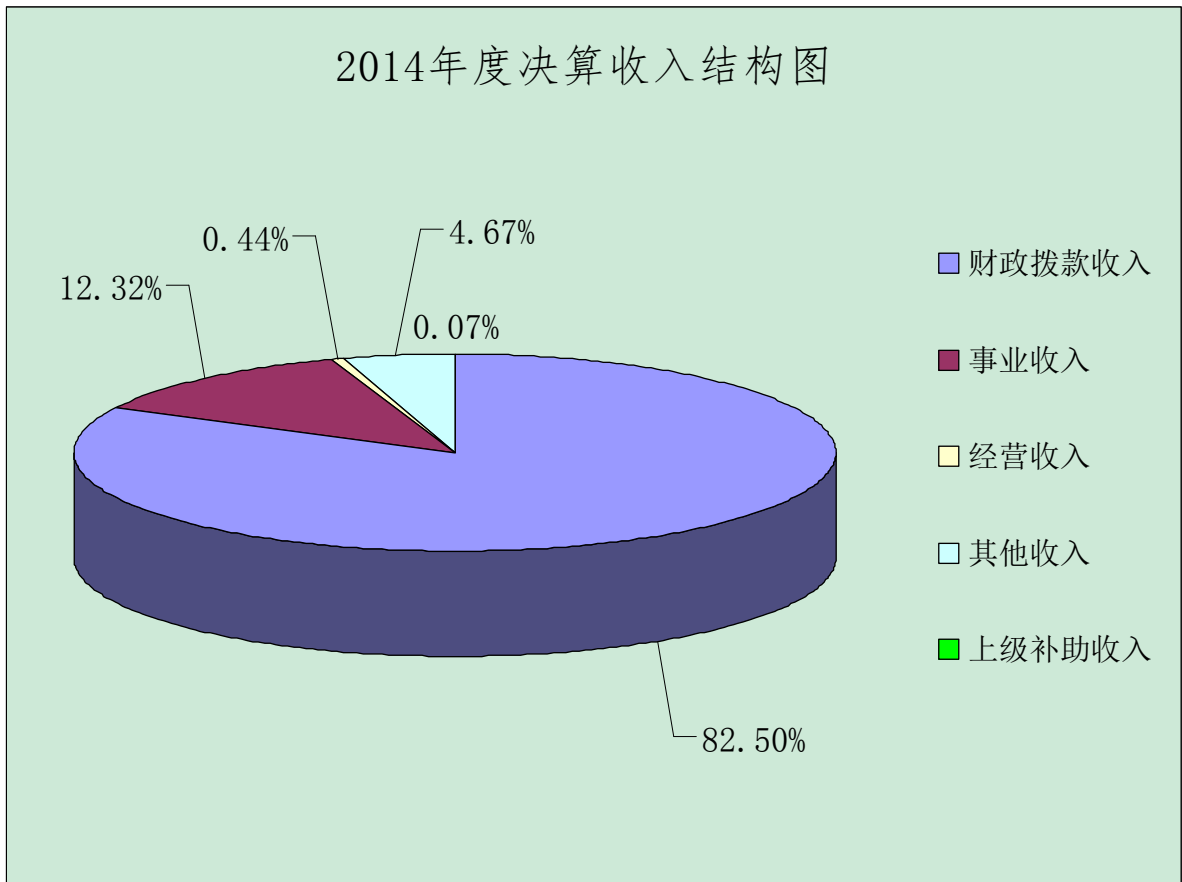
**4.其他收入** 2765.73 万元，为预算单位在“财政拨款收入”、“事业收入”、“经营收入”之外取得的收入。比 2013 年决算增加 1018.96



万元，增长 58.33%。主要原因：一是我局所属科研单位按照新修订的《事业单位会计制度》要求，将经营收入中的部分金额调整到其他收入中核算；二是我局部分单位投资收益、银行利息收入等增加。

**5.上级补助收入** 41.30 万元，我局部分下属事业单位从上级单位取得的补助收入。2013 年无此项收入。

**6.上年结转和结余** 22083.70 万元，为以前年度未执行完毕，结转至 2014 年度按有关规定继续使用的资金，既包括财政拨款结转和结余，也包括事业收入、经营收入、其他收入的结转和结余。比 2013 年决算增加 4134.24 万元，增长 23.03%。主要原因：一是我局所属科研单位科技条件专项经费暂未执行完毕；二是我局机关和直属单位 2014 年部分基建项目尚未全面竣工。



## (二) 支出总计 81285.20 万元

**1.一般公共服务（类）** 607.10 万元，主要用于粮食质量技术监督与检验检疫事务、群众团体事务等方面的支出。比 2013 年决算增加 56.54 万元，增长 10.27%。主要原因是群众团体事务（款）支出增加。

**2.科学技术（类）** 25249 万元，主要用于应用研究、科技条件与服务、其他科学技术支出等粮食科学技术方面的支出。比 2013 年决算增加 10401.73 万元，增长 70.06%。主要原因：一是我局所属科研单位承担科研任务增加，支出相应增加；二是我局 2014 年度粮食行业公益性科研专项经费增加。

**3.社会保障和就业（类）** 3192.61 万元，主要用于行政事业单位离退休人员等方面的支出。比 2013 年决算增加 173.44 万元，增长 5.74%。主要原因是根据国家规范津贴补贴政策，离退休人员支出增加。

**4.资源勘探信息等（类）** 2500 万元，主要用于信息产业监管等方面支出。2014 年我局新增了工业和信息产业支持的基建项目，2013 年无此项预算。

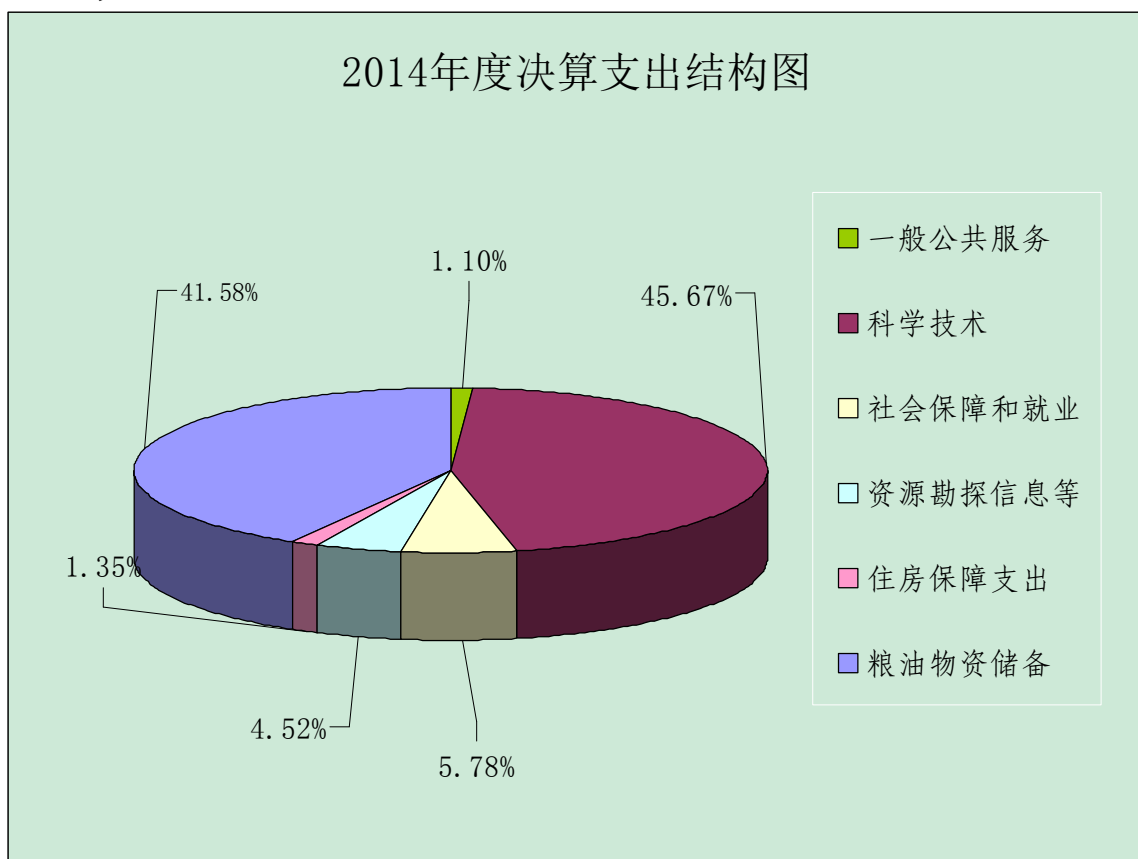
**5.住房保障支出（类）** 748.06 万元，主要用于住房改革方面的支出。比 2013 年决算增加 215.83 万元，增长 40.55%。主要原因：一是执行国家统一规范的政策，住房公积金计缴基数加大，增加了相关支出；二是 2014 年符合国家房改政策规定应发放购房补贴的职工人数增加。

**6.粮油物资储备（类）** 22985.05 万元，主要用于粮油事务方面的支出。比 2013 年决算增加 5288.19 万元，增长 29.88%。主要原因是 2014 年我局粮食专项业务活动经费有所增加。

**7.结余分配** 410.03 万元，为事业单位按规定提取的职工福利基金、事业基金和缴纳的所得税。比 2013 年决算增加 174.72 万元，增长 74.25%。主要原因是我局下属单位交纳所得税较 2013 年有所增加。

**8.年末结转和结余** 25593.35 万元，为结转下年的基本支出和项目支出以及经营结余。比 2013 年决算增加 3505.36 万元，增长 15.87%。主要原因：一是我局所属科研单位科技条件专项经费暂未执行完毕，

形成了结转资金；二是我局机关和直属单位 2014 年部分基建项目尚未全面竣工。



## 二、关于国家粮食局 2014 年度收入决算情况说明

本年收入合计 59201.50 万元，与 2013 年相比增加 17839.59 万元，增长 43.13%。具体情况如下：

**1.财政拨款收入** 48844.06 万元，占本年收入合计的 82.50%。其中：

**科学技术（类）** 20503.41 万元，占财政拨款收入的 41.98%，应用研究（款）19556.43 万元，科技条件与服务（款）900 万元，其他科学技术支出（款）46.98 万元。

**社会保障和就业（类）**行政事业单位离退休（款）3244.95万元，占财政拨款收入的6.64%。

**资源勘探信息等（类）**工业和信息产业监管（款）3000万元，占财政拨款收入的6.14%。

**住房保障支出（类）**住房改革支出（款）445万元，占财政拨款收入的0.91%。

**粮油物资储备（类）**粮油事务（款）21650.70万元，占财政拨款收入的44.33%。

**2. 事业收入** 7292.75万元，占本年收入合计的12.32%。包括：一般公共服务（类）825.17万元，科学技术（类）2210.50万元，住房保障支出（类）173.75万元，粮油物资储备（类）4083.34万元。

**3. 经营收入** 257.66万元，占本年收入合计的0.44%。

**4. 其他收入** 2765.73万元，占本年收入合计的4.67%。

**5. 上级补助收入** 41.30万元，占本年收入合计的0.07%。

### 三、关于国家粮食局2014年度支出决算情况说明

本年支出合计55281.81万元，与2013年相比增加18293.72万元，增长49.46%。具体情况如下：

**1. 基本支出** 15784.79万元，占本年支出合计的28.55%。其中：

**一般公共服务（类）**群众团体事务（款）566.60万元，占基本支出的3.59%。

**科学技术（类）**应用研究（款）6577.61万元，占基本支出的41.67%。

**社会保障和就业（类）行政事业单位离退休（款）** 3192.61 万元，占基本支出的 20.23%。

**住房保障支出（类）住房改革支出（款）** 748.06 万元，占基本支出的 4.74%。

**粮油物资储备（类）粮油事务（款）** 4699.91 万元，占基本支出的 29.77%。

**2.项目支出** 39436.97 万元，占本年支出合计的 71.34%。其中：

**一般公共服务（类）质量技术监督与检验检疫事务** 40.50 万元，占项目支出的 0.11%。

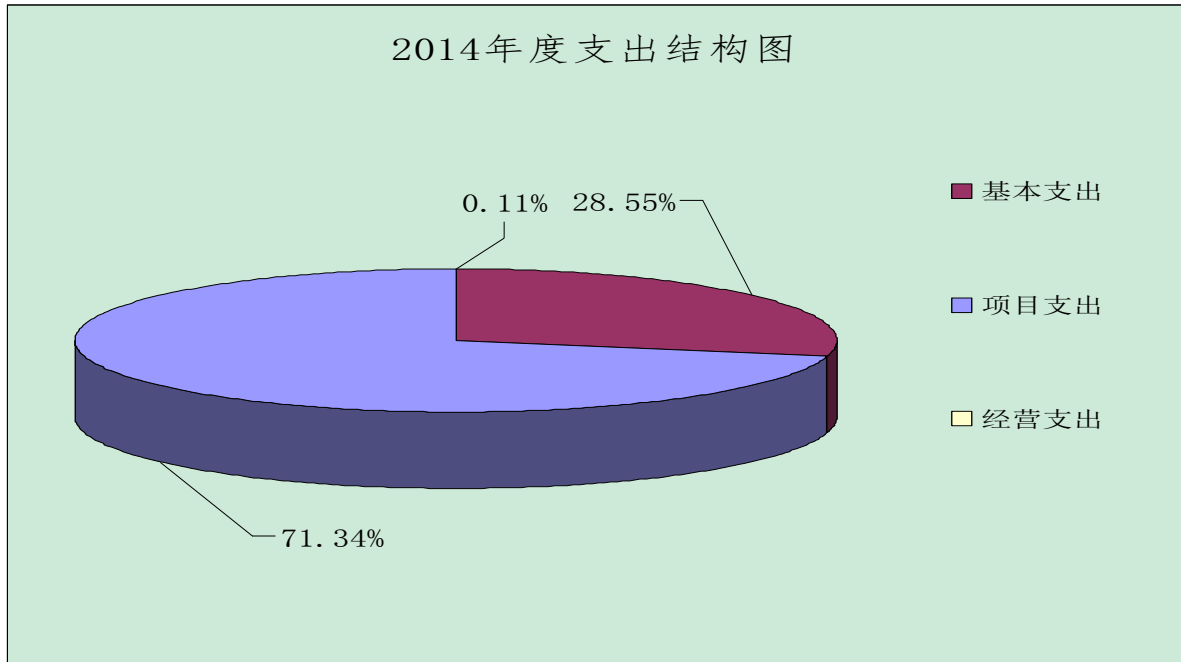
**科学技术（类）** 18671.39 万元，占项目支出的 47.34%。包括：应用研究（款）18591.48 万元，科技条件与服务（款）40.14 万元，其他科学技术支出（款）39.78 万元。

**资源勘探信息等（类）工业和信息产业监管（款）** 2500 万元，占项目支出的 6.34%。

**粮油物资储备（类）粮油事务（款）** 18225.09 万元，占项目支出的 46.21%。

**3.经营支出** 60.05 万元，占本年支出合计的 0.11%。其中：

**粮油物资储备（类）粮油事务（款）** 60.05 万元，占经营支出的 100%。



#### 四、关于国家粮食局 2014 年度一般公共预算财政拨款支出决算情况说明

国家粮食局 2014 年度一般公共预算财政拨款支出决算反映的是财政拨款支出总体情况，既包括使用本年从中央财政取得的财政拨款发生的支出，也包括使用上年度财政拨款结转和结余资金发生的支出。国家粮食局 2014 年度一般公共预算财政拨款支出 46461.78 万元，与 2014 年年初预算相比增加 1660.75 万元，增长 3.71%，其中：

##### （一）科学技术（类）

1. 应用研究（款）财政拨款支出 21768.29 万元。具体情况如下：  
机构运行（项）财政拨款支出 3176.81 万元，比 2014 年年初预

算减少 280.66 万元，下降 9.69%。主要原因是我局所属科研单位人员经费和日常公用经费支出有所减少。

社会公益研究（项）财政拨款支出 18591.48 万元，比 2014 年年初预算增加 2081.48 万元，增长 12.61%。主要原因是为提高资金使用效益，部分社会公益研究支出通过使用以前年度财政拨款结转和结余资金解决。

2. 科技条件与服务（款）科技条件专项（项）财政拨款支出 40.14 万元，比 2014 年年初预算减少 859.86 万元，下降 95.54%。主要原因是我局所属科研单位部分项目 2014 年尚未执行完毕，剩余资金需在以后年度执行。

3. 其他科学技术支出（款）其他科学技术支出（项）财政拨款支出 39.78 万元，比 2014 年年初预算减少 7.20 万元，下降 15.33%。主要原因是我局科技业务管理费 2014 年尚未执行完毕，剩余资金需在以后年度执行。

## **（二）社会保障和就业（类）**

行政事业单位离退休（款）财政拨款支出 2862.49 万元。具体情况如下：

归口管理的行政单位离退休（项）财政拨款支出 2380.49 万元，比 2014 年年初预算增加 111.89 万元，增长 4.93%。主要原因是财政部追加了我局有关单位 2014 年规范津贴补贴经费。

事业单位离退休（项）财政拨款支出 10 万元，与 2014 年年初预



算持平。

离退休人员管理机构（项）财政拨款支出 472 万元，与 2014 年年初预算持平。

### **（三）资源勘探信息等（类）**

工业和信息产业监管（款）工业和信息产业支持（项）财政拨款支出 2500 万元，比 2014 年年初预算增加 2500 万元，增长 100%。主要原因是 2014 年安排我局工业和信息产业支持的基建项目。

### **（四）住房保障支出（类）**

住房保障支出（款）财政拨款支出 447.46 万元。具体情况如下：

住房公积金（项）财政拨款支出 273.76 万元，比 2014 年年初预算增加 3.76 万元，增长 1.39%。主要原因是为提高资金使用效益，部分住房公积金支出通过使用以前年度财政拨款结转和结余资金解决。

提租补贴（项）财政拨款支出 79.82 万元，比 2014 年年初预算减少 0.18 万元，下降 0.23%。主要原因是 2014 年安排的职工提租补贴支出有部分尚未执行完毕。

购房补贴（项）财政拨款支出 93.87 万元，比 2014 年年初预算减少 1.13 万元，下降 1.19%。主要原因是 2014 年安排的在职职工购房补贴一次性支出有部分尚未执行完毕。

### **（五）粮油物资储备（类）**

粮油事务（款）财政拨款支出 18803.63 万元。具体情况如下：

行政运行（项）财政拨款支出 1432.63 万元，比 2014 年年初预

算减少 13.73 万元，下降 0.95%。主要原因是 2014 年我局严格控制机关运行经费，日常公用经费支出有所减少。

一般行政管理事务（项）财政拨款支出 1345.94 万元，比 2014 年年初预算增加 25.39 万元，增长 1.92%。主要原因是 2014 年财政部追加了我局承担 APEC 粮食安全政策伙伴关系合作机制会议等经费。

机关服务（项）财政拨款支出 34.55 万元，与 2014 年年初预算持平。

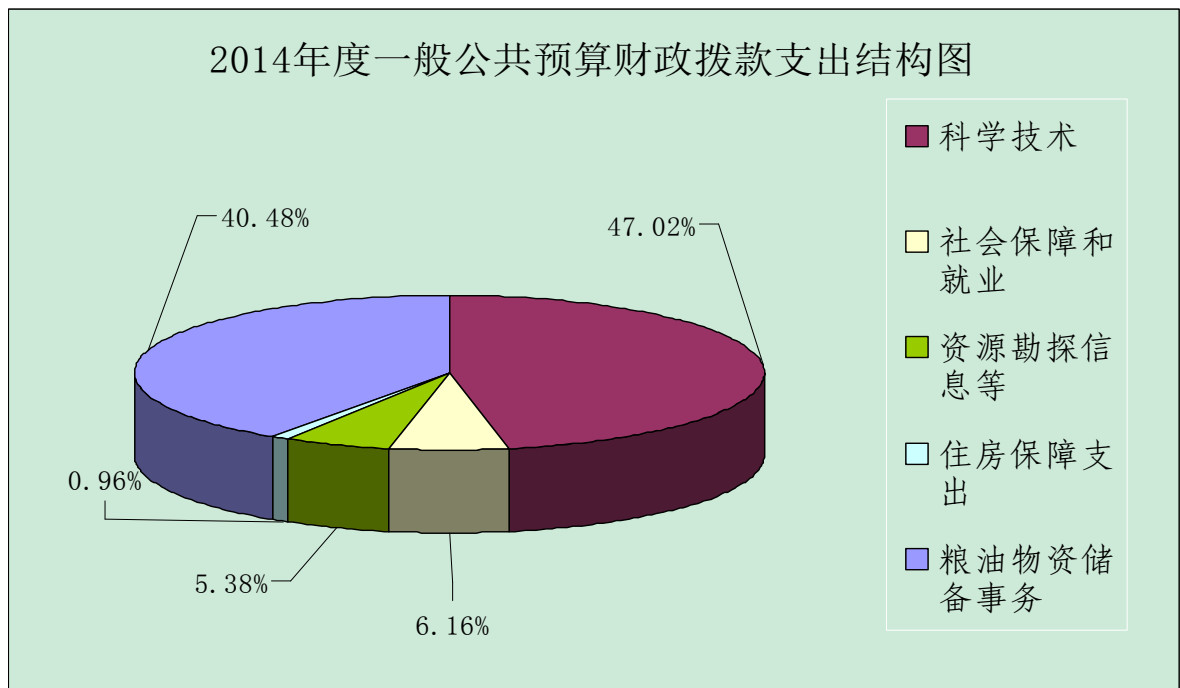
粮食财务与审计支出（项）财政拨款支出 289.36 万元，比 2014 年年初预算减少 10.64 万元，下降 3.55%。主要原因是 2014 年我局纪检办案和行政执法监察专项经费尚未全部执行完毕，导致经费暂时结转下年使用。

粮食信息统计（项）财政拨款支出 135.25 万元，比 2014 年年初预算增加 50.25 万元，增长 59.12%。主要原因是为提高资金使用效益，部分粮食信息统计支出通过使用以前年度财政拨款结转和结余资金解决。

粮食专项业务活动（项）财政拨款支出 12537.35 万元，比 2014 年年初预算减少 1147.39 万元，下降 8.38%。主要原因是 2014 年我局“智慧粮食”建设、放心粮油工程和粮食监督检查体系与粮油库存检查等项目尚未全部执行完毕，导致经费暂时结转下年使用。

事业运行（项）财政拨款支出 116.10 万元，与 2014 年年初预算持平。

其他粮油事务支出（项）财政拨款支出 2912.45 万元，比 2014 年年初预算减少 1352.55 万元，下降 31.71%。主要原因是我局下属事业单位部分基建项目 2014 年尚未完工，剩余资金需按照工程进度在以后年度支付。



### 五、关于国家粮食局 2014 年度一般公共预算财政拨款基本支出决算情况说明

国家粮食局 2014 年度一般公共预算财政拨款基本支出 8070.04 万元，其中：

人员经费 5945.41 万元，主要包括：基本工资、津贴补贴、奖金、社会保障缴费、绩效工资、其他工资福利支出、离休费、退休费、抚恤金、生活补助、医疗费、住房公积金、提租补贴、购房补贴、其他

对个人和家庭的补助支出等。

公用经费 2124.63 万元，主要包括：办公费、印刷费、咨询费、手续费、水费、电费、邮电费、取暖费、物业管理费、差旅费、因公出国（境）费、维修（护）费、租赁费、会议费、培训费、公务接待费、专用材料费、劳务费、委托业务费、工会经费、福利费、公务用车运行维护费、其他交通费、其他商品和服务支出、办公设备购置、专用设备购置、其他资本性支出等。

## 六、关于国家粮食局 2014 年度一般公共预算财政拨款“三公”经费支出决算情况说明

### （一）2014 年度“三公”经费财政拨款支出预算执行情况说明

“三公”经费是指本部门（包括所属行政单位、参照公务员法管理的事业单位和其他事业单位）通过财政拨款资金安排的因公出国（境）费、公务用车购置及运行费和公务接待费。国家粮食局“三公”经费支出范围包括国家粮食局本级、国家粮食局离退休干部办公室、国家粮食局军粮供应服务中心、国家粮食局标准质量中心、国家粮食局科学研究院、中国粮食经济杂志社共 6 家单位。

国家粮食局 2014 年度“三公”经费财政拨款支出预算为 656.82 万元，支出决算为 386.37 万元，决算比预算减少 270.45 万元，比 2013 年支出决算减少 120.47 万元（2013 年支出决算为 506.84 万元）。其中，因公出国（境）费支出决算为 145.06 万元，较预算减少 49.78 万元，比 2013 年支出决算减少 27.03 万元（2013 年支出决算为 172.09

万元); 公务用车购置及运行费支出决算为 198.61 万元, 较预算减少 73.69 万元, 比 2013 年支出决算减少 25.20 万元 (2013 年支出决算为 223.81 万元); 公务接待费支出决算为 42.70 万元, 较预算减少 146.98 万元, 比 2013 年决算支出减少 68.24 万元 (2013 年支出决算为 110.94 万元)。2014 年度“三公”经费支出决算数小于支出预算数的主要原因是国家粮食局认真贯彻执行中央“八项规定”精神和《党政机关厉行节约反对浪费条例》等系列规章制度, 进一步从严控制“三公”经费开支。

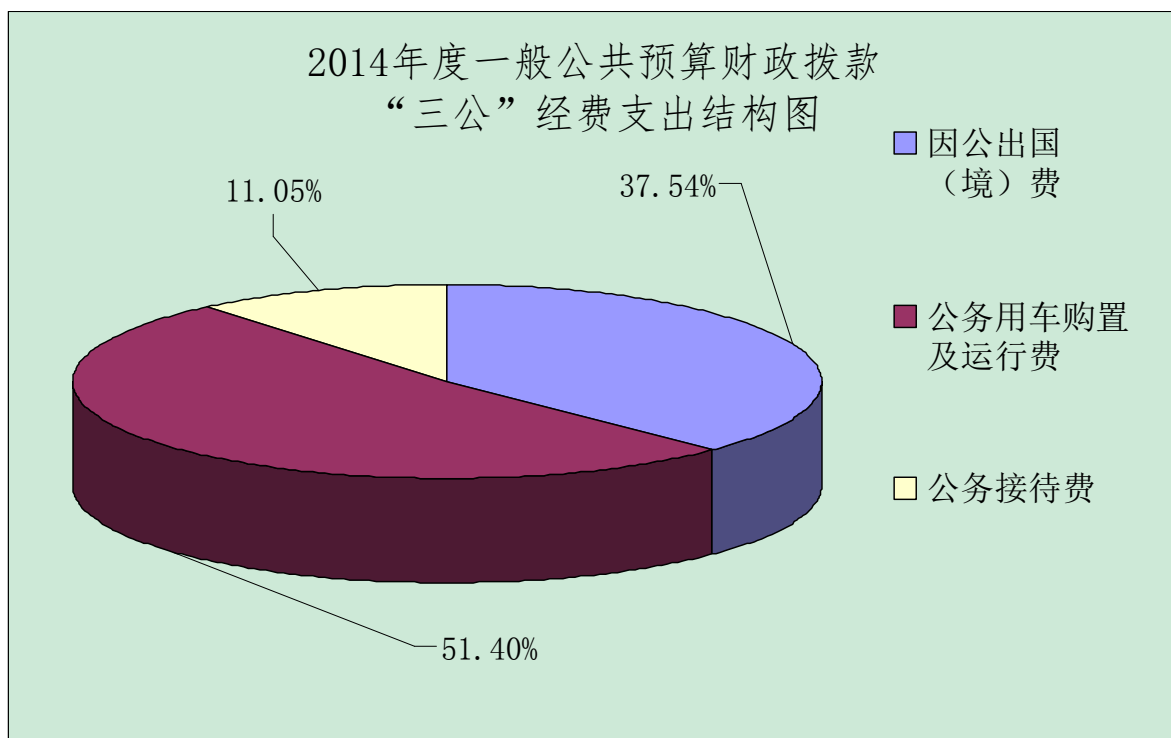
## **(二) 2014 年度“三公”经费财政拨款支出决算具体情况说明**

1. 因公出国(境)费指单位工作人员公务出国(境)的住宿费、旅费、伙食补助费、杂费、培训费等支出。因公出国(境)费 2014 年财政拨款决算数为 145.06 万元, 占“三公”经费财政拨款决算总数的 37.54%。出国代表团组 24 个(其中我局安排的出国团组 16 个, 参加其他单位组织的出国团组 8 个), 出国人数 46 人次。开支内容主要为境外交流与合作、培训、国际会议等经费, 包括赴美国参加“减少粮食产后损失和浪费培训”项目和赴法国参加“保障国家粮食安全的政策措施和法律规定”等项目, 另外, 2014 年我局还选派 30 多位人员出国参加有关粮食国际会议。

2. 公务用车购置及运行费指单位公务用车购置费及租用费、燃料费、维修费、过路过桥费、保险费等支出。公务用车购置及运行费 2014 年财政拨款决算数为 198.61 万元, 全部为运行费, 占“三公”经

费财政拨款决算总数的51.4%。我局机关及有关直属单位属财政拨款开支范围的公务用车保有量41辆。车辆运行支出主要用于机要文件交换、市内因公出行所需车辆燃料费、维修费、过桥过路费、保险费等。

3. 公务接待费指单位按规定开支的各类公务接待（含外宾接待）支出。公务接待费 2014 年财政拨款决算数为 42.7 万元（其中涉外公务接待支出 5.95 万元，国内公务接待支出 36.75 万元），占“三公”经费财政拨款决算总数的 11.06%，包括涉外公务接待及国内公务接待。其中：涉外公务接待 42 批次，共计 350 人次，接待对象包括澳大利亚、加拿大、阿根廷、塞内加尔、俄罗斯等国家的来访人员，以及跨国企业高级代表团。国内公务接待 209 批次，共计 2951 人次（包括我局所属科研单位承担粮食行业公益性科研专项和有关课题邀请的专家），主要用于我局及有关直属单位为执行公务或开展业务交流活动、接受工作检查指导以及接待来我局汇报、沟通工作的地方粮食部门同志和相关单位的同志等发生的费用。



### 七、关于国家粮食局 2014 年度机关运行经费支出情况

2014 年国家粮食局机关运行经费支出 2746.11 万元（含参照公务员法管理的事业单位），比 2013 年减少 14.64 万元，降低 0.53%。主要原因是：2014 年我局深入学习贯彻习近平总书记关于保障国家粮食安全的重要讲话精神，认真贯彻落实国务院第 52 次常务会议决策部署，切实抓好粮食收储保供，扎实推进“五项改革”，大力实施“两项工程”。在工作量大，任务重的情况下，严格落实中央“八项规定”精神，厉行节约反对浪费，对局机关各司室发生的会议费、差旅费和公务接待费等进行严格把关。

### 八、关于国家粮食局 2014 年度政府采购支出情况

2014 年国家粮食局政府采购支出总额 2359.96 万元，其中：政府

采购货物支出 371.34 万元、政府采购工程支出 1185.49 万元、政府采购服务支出 803.13 万元。

#### **九、关于国家粮食局 2014 年度国有资产占用情况**

截至 2014 年 12 月 31 日，国家粮食局共有车辆 56 辆（含非财政拨款开支范围），其中副部级及以上领导用车 6 辆（含离退休管理机构按规定管理使用的 3 辆），一般公务用车 50 辆；单位价值 200 万元以上大型设备 3 台（套）。



## 第四部分 名词解释

**一、一般公共预算财政拨款收入：**指中央财政当年拨付的资金。

**二、事业收入：**指事业单位开展专业业务活动及辅助活动取得的收入。

**三、经营收入：**指事业单位在专业业务活动及辅助活动之外开展非独立核算经营活动取得的收入。

**四、其他收入：**指除上述“财政拨款收入”、“事业收入”、“经营收入”之外取得的收入。主要是按规定动用的售房收入、存款利息收入等。

**五、用事业基金弥补收支差额：**指事业单位在用当年的“财政拨款收入”、“财政拨款结转和结余资金”、“事业收入”、“事业单位经营收入”、“其他收入”不足以安排当年支出的情况下，使用以前年度积累的事业基金（事业单位当年收支相抵后按国家规定提取、用于弥补以后年度收支差额的基金）弥补本年度收支缺口的资金。

**六、上级补助收入：**指事业单位从主管部门和上级单位取得的补助收入。

**七、上年结转和结余：**指以前年度支出预算因客观条件变化未执行完毕、结转到本年度按有关规定继续使用的资金，既包括财政拨款结转和结余，也包括事业收入、经营收入、其他收入的结转和结余。

**八、一般公共服务（类）质量技术监督与检验检疫事务（款）标**

**准化管理（项）：**指标准化管理方面的支出。

**九、一般公共服务（类）群众团体事务（款）其他群众团体事务支出（项）：**指用于群众团体事务方面的支出。

**十、科学技术（类）应用研究（款）：**指国家粮食局在科学技术基础研究成果上，针对某一特定的实际目的或目标进行的创造性研究工作的支出。

**（一）机构运行（项）：**指国家粮食局科学研究院的基本支出。

**（二）社会公益研究（项）：**指国家粮食局从事粮食、农业、科学等社会公益专项科研方面的支出。

**十一、科学技术（类）科技条件与服务（款）科技条件专项（项）：**指国家粮食局科学研究院用于完善粮食科技条件的专项支出等。

**十二、科学技术（类）其他科学技术支出（款）其他科学技术支出（项）：**指国家粮食局用于除上述项目以外的其他科学技术方面的支出。

**十三、社会保障和就业（类）行政事业单位离退休（款）：**指离退休人员支出和为离退休人员提供管理服务工作的国家粮食局离退休干部办公室的支出。

**（一）归口管理的行政单位离退休（项）：**指国家粮食局离退休干部办公室统一管理的局机关离退休人员的经费。

**（二）事业单位离退休（项）：**指国家粮食局实行归口管理的事业单位开支的离退休人员经费。

**（三）离退休人员管理机构（项）：**指国家粮食局离退休干部办公室为局离退休人员提供管理服务的支出。

**十四、资源勘探信息等（类）工业和信息产业监管（款）工业和信息产业支持（项）：**指国家粮食局用于工业和信息产业发展方面的支出。

**十五、住房保障支出（类）住房改革支出（款）：**指国家粮食局局机关及局属有关单位按照国家政策规定用于住房改革方面的支出。

**（一）住房公积金（项）：**指按照《住房公积金管理条例》的规定，由单位及其在职职工缴存的长期住房储金。该项政策始于上世纪九十年代中期，在全国机关、企事业单位在职职工中普遍实施，缴存比例最低不低于5%，最高不超过12%，缴存基数为职工本人上年工资，目前已实施近20年时间。行政单位缴存基数包括国家统一规定的公务员职务工资、级别工资、机关工人岗位工资和技术等级（职务）工资、年终一次性奖金、特殊岗位津贴、艰苦边远地区津贴，规范后发放的工作性津贴、生活性补贴等；事业单位缴存基数包括国家统一规定的岗位工资、薪级工资、绩效工资、艰苦边远地区津贴、特殊岗位津贴等。

**（二）提租补贴（项）：**指经国务院批准，于2000年开始针对在京中央单位公有住房租金标准提高发放的补贴，中央在京单位按照在编职工人数和离退休人数以及相应职级的补贴标准确定，人均月补贴90元。

**(三) 购房补贴(项):** 指根据《国务院关于进一步深化城镇住房制度改革加快住房建设的通知》(国发〔1998〕23号)的规定,从1998年下半年停止实物分房后,房价收入比超过4倍以上地区对无房和住房未达标职工发放的住房货币化改革补贴资金。中央行政事业单位从2000年开始发放购房补贴资金,地方行政事业单位从1999年陆续开始发放购房补贴资金,企业根据本单位情况自行确定。在京中央单位按照《中共中央办公厅 国务院办公厅转发建设部等单位〈关于完善在京中央和国家机关住房制度的若干意见〉的通知》(厅字〔2005〕8号)规定的标准执行,京外中央单位按照所在地人民政府住房分配货币化改革的政策规定和标准执行。

**十六、粮油物资储备(类)粮油事务(款):** 指国家粮食局用于粮油事务方面的支出。

**(一) 行政运行(项):** 指国家粮食局行政单位(包括参照公务员法管理事业单位)的基本支出。

**(二) 一般行政管理事务(项):** 指国家粮食局行政单位(包括实行公务员管理的事业单位)未单独设置项级科目的其他项目支出。

**(三) 机关服务(项):** 指国家粮食局机关服务中心的支出。

**(四) 粮食财务与审计支出(项):** 指国家粮食局为开展有关业务而发生的财务与审计支出。

**(五) 粮食信息统计(项):** 指国家粮食局为宏观调控需要而用于粮食信息统计、社会调查等方面的支出。

**（六）粮食专项业务活动（项）：**指国家粮食局开展粮食体制改革、制度研究等专项业务活动的支出。

**（七）事业运行（项）：**指国家粮食局标准质量中心的基本支出。

**（八）其他粮油事务支出（项）：**指除上述项目以外其他用于粮油事务方面的支出。

**十七、结余分配：**指事业单位按规定提取的职工福利基金、事业基金和缴纳的所得税，以及建设单位按规定应上缴的基本建设竣工项目结余资金。

**十八、年末结转和结余：**指单位按有关规定结转到下年或以后年度继续使用的资金。

**十九、基本支出：**为指为保障机构正常运转、完成日常工作任务而发生的人员支出和公用支出。

**二十、项目支出：**指在基本支出以外为完成特定行政任务和事业发展目标所发生的支出。

**二十一、经营支出：**指事业单位在专业业务活动及其辅助活动之外开展非独立核算经营活动发生的支出。

**二十二、“三公”经费：**纳入中央财政预决算管理的“三公”经费，是指中央部门用财政拨款安排的因公出国（境）费、公务用车购置及运行费和公务接待费。其中，因公出国（境）费反映单位公务出国（境）的国际旅费、国外城市间交通费、住宿费、伙食费、培训费、公杂费等支出；公务用车购置及运行费反映单位公务用车车辆购置支

出（含车辆购置税）及租用费、燃料费、维修费、过路过桥费、保险费、安全奖励费用等支出；公务接待费反映单位按规定开支的各类公务接待（含外宾接待）支出。

**二十三、机关运行经费：**为保障行政单位（含参照公务员法管理的事业单位）日常运转所须开支的费用，包括基本支出和项目支出。基本支出包括用于工资、津贴及奖金等方面的人员经费和用于办公、水电等方面的公用经费。项目支出包括办公用房维修租赁、执法部门办案等用于一般行政管理事务方面的支出。

**二十四、政府性基金：**指各级政府及其所属部门根据法律、行政法规规定并经国务院或财政部批准，向公民、法人和其他组织征收的政府性基金，以及参照政府性基金管理或纳入基金预算、具有特定用途的财政资金。